



florabest



www.lidl-service.com



ELECTRIC LAWNMOWER FRM 1200 D3

GB IE

ELECTRIC LAWNMOWER

Translation of the original instructions

DE AT CH

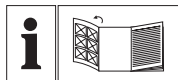
ELEKTRO-RASENMÄHER

Originalbetriebsanleitung

IAN 273096

GB IE





GB IE

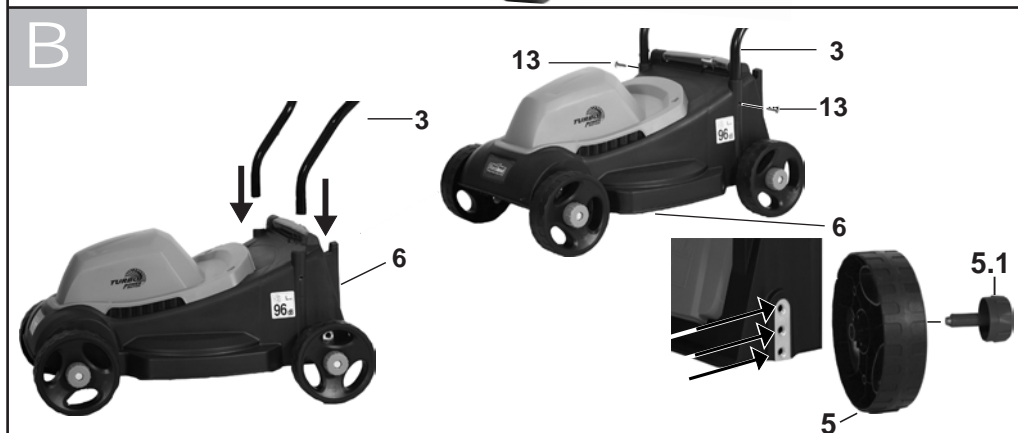
Before reading, unfold the page containing the illustrations and familiarise yourself with all functions of the device.

DE AT CH

Klappen Sie vor dem Lesen die Seite mit den Abbildungen aus und machen Sie sich anschließend mit allen Funktionen des Gerätes vertraut.

GB / IE	Translation of the original instructions	Page	4
DE/ AT/ CH	Originalbetriebsanleitung	Seite	16





Contents

Introduction	4
Intended purpose.....	4
General description.....	5
Scope of delivery	5
Overview	5
Functional description	5
Technical specifications.....	5
Safety precautions	6
Pictorial Diagrams on the Equipment.	6
General notes on safety	6
Assembly.....	9
Assembling the Curved Handle.....	9
Assembling the Grass Box.....	10
Operation	10
Hanging On / Removing the Grass Box.....	10
Adjusting the Cut Height	10
Switching On and Off	10
Working with the Lawnmower	11
Cleaning, Maintenance and Storage.....	11
General Cleaning and Maintenance Work.....	11
Changing the Blade	12
Storage.....	12
Disposal/Environmental Protection	12
Replacement parts / Accessories	12
Trouble shooting	13
Guarantee	14
Repair Service.....	15
Service-Center	15
Importer	15
Translation of the original EC declaration of conformity	30
Exploded Drawing	33

Introduction

Congratulations on the purchase of your new device. With it, you have chosen a high quality product.

During production, this equipment has been checked for quality and subjected to a final inspection. The functionality of your equipment is therefore guaranteed. It cannot be ruled out that residual quantities of water or lubricants will remain on or in the equipment/hose lines in isolated cases. This is not a fault or defect and it represents no cause for concern.



The operating instructions constitute part of this product. They contain important information on safety, use and disposal. Before using the product, familiarise yourself with all of the operating and safety instructions. Use the product only as described and for the applications specified. Keep this manual safely and in the event that the product is passed on, hand over all documents to the third party.

Intended purpose

The equipment is designed only for mowing domestic lawns and grass areas.

Any other use that is not expressly permitted in these instructions may result in damage to the equipment and represent a serious risk to the user.

The equipment is intended for use by adults. It is not to be used by children or people who are unfamiliar with these instructions. The use of the equipment is prohibited in the rain or a damp environment. The manufacturer will not be liable for damages caused by use other than for the intended purpose or by incorrect operation.

This equipment is not suitable for commercial use. Commercial use will invalidate the guarantee.

General Description

Scope of Delivery

Carefully remove the equipment from the packaging and check whether the following parts are complete:

- Lawnmower and curved handle with connection cable
- Lower bar
- Lawn box (in three parts)
- 2 screws to attach the bar
- 2 wing nuts and screws for attaching the curved handle
- 2 holders to attach the connection cable
- Wheels
- Translation of the original instructions for use

Overview

- A
- 1

Curved handle
- 2

Wing nuts
- 3

Lower bar
- 4

Grass box
- 5

Wheels
- 5.1

Fittings
- 6

Lawnmower housing
- 7

Collision guard
- 8

Cable holder
- 9

Power cable outlet
- 10

Release button
- 11

Cable strain relief
- 12

Start lever
- B
- 13

Screws for lower bar
- C
- 14

Screws for curved handle
- D
- 15

Handle
- 16

upper part of grass box
- 20

Level gauge
- I
- 17

Blade screw
- 18

Blade
- 19

Motor spindle

Function Description

The electric lawnmower has a cutting tool, which turns parallel to the cutting level. It is equipped with a high performance electric motor, robust plastic housing, safety switch, collision guard, and grass box. Additionally, the equipment is height adjustable to three levels and has smooth-running wheels.

For the function of the operating parts, please refer to the descriptions below.

Technical Specifications

Electric Lawnmower .. FRM 1200 D3

Motor input power	1200 W
Mains voltage..	220 V-240 V~, 50/60 Hz
Idling speed	3350min ⁻¹
Blade width	31 cm
Cut height	20 / 40 / 60 mm
Protection class	□ II
Protection type	IP 24
Weight	approx. 8.8 kg
Lawn box volume	30 l
Sound pressure specification (L _{pA})	84 dB (A); K _{pA} = 3 dB
Noise level specification measured (L _{WA})	94 dB (A); K _{WA} = 2 dB
guaranteed	96 dB (A)
Vibration on the handle (a _h)	2.1 m/s ² ; K=1,5 m/s ²

The stated vibration emission value was measured in accordance with a standard testing procedure and may be used to compare one power tool to another.

The stated vibration emission value may also be used for a preliminary exposure assessment.



Warning:

The vibration emission value may differ during actual use of the power tool from the stated value depending on the manner in which the power tool is used. Safety precautions aimed at protecting the user should be based on estimated exposure under actual usage conditions (all parts of the operating cycle are to be considered, including, for example, times during which the power tool is turned off and times when the tool is turned on but is running idle).

The noise and vibration values have been determined in accordance with the standards and regulations specified in the declaration of conformity. Technical and visual modifications may be made without notice in the course of further development. All dimensions, information and specifications in these operating instructions are therefore not guaranteed. As such, no assertion of legal claims can be enforced on the basis of the operating instructions.

Safety precautions

This section covers the basic safety regulations when working with the electric lawnmower.

Pictorial Diagrams on the Equipment



Caution!
Read the operating instructions carefully.



Do not expose the equipment to the damp. Do not work in the rain and do not cut wet grass.



Risk of injury from parts being thrown up.
Keep nearby people away from the mower.



Caution – sharp cutting blade!
Keep feet and hands away. Risk of injury!
Switch off the motor and disconnect the plug before adjustment or repair work or if the power cable is caught or damaged.



Danger of damaged power cable.
Keep the power cable away from the cutting blade!



Caution!
The lawnmower blade continues to run after switching off.



Wear eye and ear protection.



Noise level specification L_{wa} in dB.



Protection class II



Do not dispose of electrical equipment in domestic waste.



Cutting circle

General notes on safety



This equipment may cause serious injury in the case of improper use. In order to avoid injury to people and damage to property, the following safety information must be observed and users must familiarise themselves with all operating parts.

Preparation:

- This appliance is not intended for use by persons (including children) with reduced physical, sensory or mental

capabilities, or lack of experience and knowledge, unless they have been given supervision or instruction concerning use of the appliance by a person responsible for their safety.

- Do not allow the use of this equipment by children or others who are unfamiliar with these operating instructions. Local regulations may specify the minimum age of the operator.
- Do not use the equipment when people and particularly children or pets are nearby.
- Children should be supervised to ensure that they do not play with the appliance.
- The operator or user is responsible for accidents, injuries to other people or damage to the property of others.
- Check the terrain on which the equipment is to be used and remove stones, sticks, wires and other foreign objects that could become caught and thrown up.
- Wear suitable work clothing such as stable shoes with non-slip soles and robust, long trousers. Do not use the equipment when barefoot or when wearing open sandals.
- Before each use, carry out a visual inspection of the equipment. Do not use the equipment if protective devices (e.g. collision guard or grass bag), parts of the cutting device or bolts are missing, worn or damaged. To avoid imbalance, damaged tools and bolts are to be replaced only in sets.
- Take care with equipment that has several cutting tools, as the movement of one blade may result in the rotation of the other blades.
- Use only spare parts and accessories supplied and recommended by the manufacturer. The use of non-original parts will immediately invalidate the guarantee.

Working with the Equipment:



Do not place feet or hands near or under rotating parts when working. Risk of injury!



Observe the noise protection and local regulations. The use of the equipment may be restricted or prohibited on certain days (e.g. Sundays and public holidays), at certain times of day (lunchtimes, nighttimes) or in certain areas (e.g. health resorts, hospitals etc.).

- Switch on the motor according to the instructions and only when your feet are at a safe distance from the cutting tools.
- Do not use the equipment in the rain, in poor weather, in a damp environment, or on wet grass. Work only in daylight or with good lighting.
- Do not work with the equipment when tired, lacking concentration or under the influence of alcohol or drugs. Always take breaks in good time. Take a sensible approach to the work.
- When working, ensure a firm stance, particularly on slopes. Always work across the slope, never upwards or downwards. Take particular care when changing the direction of travel on the slope. Do not work on excessively steep slopes.
- Run the equipment only at a walking pace. Take particular care when turning the equipment around, pulling it towards you or going backwards.
- Switch on the equipment carefully and in accordance with the directions in these instructions. Ensure sufficient distance between feet and the rotating blades.
- Do not tilt the equipment when starting other than if it is necessary to do so when starting up in long grass. In this

case, tilt the equipment by pressing down the handle bar such that the front wheels of the equipment are raised. Always check that both hands are in the working position before returning the equipment to the ground.

- Do not work without the grass box or collision guard. Keep away from the ejection hole at all times.



Caution! Danger! The blade continues to run after switching off. There is a risk of injury.

- The equipment is not to be lifted or transported while the motor is running. Switch off the equipment if it has to be tilted in transit, when crossing surfaces other than grass, and when the equipment is being transported to and from the surfaces to be mowed.
- Always keep the grass ejection hole clean and clear. Remove cut material only when the equipment is stopped.
- Do not leave the equipment unattended in the workplace.
- Do not work with equipment that is damaged, incomplete, or has been modified without the authorisation of the manufacturer. Do not use the equipment with damaged safety devices or screens or with missing safety equipment such as deflection and/or grass collection devices.
- Do not overload the equipment. Work only within the specified power range and do not change the regulator settings on the motor. Do not use low-powered machines for heavy work. Do not use your equipment for purposes other than those for which it is designed.
- Do not use the equipment near inflammable liquids or gases. Non-observance will result in a risk of fire or explosion.

- Do not lift or carry the equipment when the motor is running.
- Switch off the equipment and disconnect the plug:
 - Whenever you leave the machine,
 - Before cleaning the ejection hole or removing blockages,
 - When the equipment is out of use,
 - Before checking, cleaning or working on the equipment,
 - If the power cable is damaged or frayed,
 - If the equipment has hit a foreign object or if strange vibrations occur during work. In this case, check the equipment for damage and have it repaired if applicable.
- Do not place feet or hands near or under rotating parts. Do not stand in front of the grass ejection hole during sickle mowing.
- Avoid wearing loose clothing or clothing with hanging cords or belts.
- Do not run the engine if you are facing the chute.

Maintenance and Storage:

- Ensure that all nuts, bolts and screws are tightened firmly and the equipment is in safe working condition.
- Do not attempt to repair the equipment yourself unless you have been trained to do so. Any work not specified in these instructions is to be carried out only by customer service centres that we have authorised.
- Keep the equipment in a dry location and out of reach of children.
- Handle the equipment with care. Keep tools sharp and clean, in order to facilitate better and safer work. Follow the maintenance instructions.
- Wear protective gloves when changing the cutting device.

- Regularly check the grass collection device for wear and strains. For safety reasons, replace worn or damaged parts. When adjusting the blades, take particular care to avoid fingers being trapped between the rotating blades and fixed parts of the machine.
- Check that only replacement tools authorised by the manufacturer are used.
- When servicing the cutting blade on it that even if the voltage source is switched off, the cutting blade can be moved.

Electrical Safety:

- Ensure that the mains voltage matches the specifications on the rating plate.
- If possible, connect the equipment only to a socket with a residual current-operated protective device (RCD) with a release current of more than 30 mA.
- Avoid bodily contact with earthed parts (e.g. metal fences, metal posts).
- Use only authorised power cables of type H05RN-F, which are no more than 75 m long and suitable for outdoor use. The power cable wire cross section must be at least 2.5 mm². Always completely unroll cable drums before use. Check the cable for damage.
- To fix on the power cable, use the cable suspension intended for the purpose.
- Keep the power cable away from the cutting tool when working. The cutting blades may damage the power cable and result in contact with live parts. Always run the power cable behind the operator.
- Do not use the power cable to pull the plug from the socket. Protect the power cable from heat, oil and sharp edges.
- Switch off the equipment and disconnect the plug from the socket if the power cable is damaged. If the power

cable is damaged, it must be replaced by the manufacturer, the customer services of the same, or a qualified person, in order to avoid hazards.

- Do not connect a damaged power cable to the mains. Do not touch a damaged power cable when it is connected to the mains. A damaged power cable may result in contact with live parts.

Assembly



Disconnect the plug before any work on the equipment. There is a risk of injury.

Assembling the Curved Handle

B

1. Insert the lower bar (3) into the slot on the lawnmower housing (6). Compare with the figure **A**.
2. Fix the bar (3) using the enclosed screws (13).

C

3. Screw all four wheels (5) with the fittings (5.1) onto the lawnmower housing (6). The single wheel adjustment has always to be at least at one axis.
4. Fix the curved handle (1) using the enclosed screws (14) and the wing nuts (2) on the lower bar (3). There are two possible positions.
5. Clip the cable holder (8) into the bar (3) and thus fix the cable.



When both wing nuts are loosened, the curved handle can be folded down for storing the equipment. Ensure that the power cable is not caught.

Assembling the Grass Box

D

1. Connect the two pieces of the collection box (4).
2. Connect the handle (15) in one of the two pieces of the collection box (16). The arrow markings on the handle (15) and at the top of the grass grass (16) show the alignment of the handle (15).



Do not work with the lawn mower without impact protection. There is a risk of injury.



We recommend always using the grass box when working with the lawn mower, otherwise the mowing result may be significantly impaired.

Operation

Hanging On / Removing the Grass Box

E

1. To hang on the grass box (4), lift the collision guard (7) and hang on the grass box. Fold the collision guard (7) onto the grass box (4). It holds the grass box in the correct position.
2. To remove the grass box (4), lift the collision guard (7) and detach the grass box. Fold the collision guard (7) back onto the mower housing (6).

The level gauge (D 20) is located on the side of the grass catcher (4).

Flap (D 20) open:
grass catcher (4) empty

Flap (D 20) closed:
grass catcher (4) full

Adjusting the Cut Height



Switch off the equipment, disconnect the plug and wait for the blade to stop. There is a risk of injury.

The lawn mower can be set to the following cut heights by means of three position changes of the front and rear wheels, adjusting the individual wheels:



The single wheel adjustment has always to be at least at one axis.

60 mm - Tall cutting height

40 mm - Medium cutting height

20 mm - Short cutting height



1. Unscrew the wheels (5).
2. Screw the wheels (5) back on in the desired position. The single wheel adjustment has always to be at least at one axis

The correct height is around 25 – 40 mm for a decorative lawn and around 30 – 60 mm for a used lawn.



A higher cut height should be selected for the first cut of the season.



Observe the noise protection and local regulations.

Switching On and Off



1. Insert the power cable plug into the socket (A 9) on the curved handle (A 1).
2. To relieve the strain, form a loop with the end of the power cable and hang this into the strain relief (11). See the diagram H.
3. Connect the equipment to the power supply.
4. Before switching on, ensure that the equipment is not in contact with any objects.

5. To switch on, press the release button (10) on the handle at the same time as pressing the start lever (12). Release the release button (10).
6. To switch off, release the start lever (12).



After switching off the equipment, the blade continues to turn for several seconds. Do not touch the moving blade. There is a risk of injury.

Working with the Lawnmower

Regular mowing encourages increased foliation of the grass and kills off weeds at the same time. Therefore, not only does each mowing increase the density of the lawn, it also produces an evenly resilient lawn. The first cut is to be made in around April, at a growth height of 70 – 80 mm. In the main vegetation period, the lawn is to be mowed at least once a week.

- Start mowing near the socket and work away from the socket.
- Always keep the extension cable behind you and when you turn, move it to the side that has already been mowed.
- Run the equipment at a walking pace, in tracks that are as even as possible. For gap-free mowing, the tracks should always overlap by a few centimetres.
- Adjust the cut height so the equipment is not overloaded. Otherwise, the motor may be damaged.
- On slopes, always work across the slope. Take particular care when going backwards and pulling the equipment.
- Clean the equipment after each use, as described in the chapter on "Cleaning, Maintenance and Storage".



Switch off the equipment after work and in order to transport it, disconnect the plug and wait until the blade stops. There is a risk of injury.

Cleaning, Maintenance and Storage



Have work that is not described in these instructions carried out by a customer service centre that we have authorised. Use only original parts.



Wear gloves when handling the blade.



Switch off the equipment before all maintenance and cleaning work, disconnect the plug and wait until the blade stops. There is a risk of injury.

General Cleaning and Maintenance Work



Do not hose down the lawnmower with water.

- Always keep the equipment clean. To clean, use a brush or cloth but no detergent or solvent.
- After mowing, use a piece of wood or plastic to remove adherent plant remains from the wheels, ventilation holes, ejection hole and blade area. Do not use hard or pointed objects, as these may damage the blade.
- Before each use, check the lawnmower for obvious defects such as loose, worn or damaged parts. Check that all nuts, bolts and screws are sitting firmly.
- Check the covers and protective devices for damage and check that they are sitting correctly. Replace them if necessary.

Changing the Blade

If the blade is blunt, it can be sharpened by a specialist workshop. If the blade is damaged or showing signs of imbalance, it must be replaced (see chapter on "Spare Parts").

- I** 1. Turn the equipment over.
2. Use sturdy gloves and hold the blade (18) firmly. Turn the blade screw (17) anticlockwise off of the motor spindle (19) using a screwdriver (A/F width 13).
3. Install the new blade (18) in the reverse order. Ensure that the blade (18) is positioned correctly and the screw (17) tightened firmly. The Groove of the blade (18) must be planned with the surveys of the motor spindle (19).

Storage

- Keep the equipment dry and out of reach of children. Loosen the wing nuts and fold down the handle bar so the equipment takes up less space. Ensure that the cable is not caught.
- Allow the motor to cool before storing the equipment in a confined space.
- Do not cover the equipment with nylon bags as moisture could build up.

We will not be liable for damages caused by our equipment where these are caused by improper repair or the use of non-original parts or by use other than for the intended purpose.

Disposal / Enviromental Protection

Be environmentally friendly. Return the tool, accessories and packaging to a recycling centre when you have finished with them.



Machines do not belong with domestic waste.

- Hand over the device at an utilization location. The plastic and metal parts employed can be separated out and thus recycled use can be implemented. Ask our Service-Center for details.
- Throw cut grass in the dustbin, but run it to the composting or distribute it as a mulch layer under shrubs and trees.
- The device may not be disposed with domestic waste or bulky waste. You find out about collection point or picking up dates via your local authority or your local waste disposal company.

Replacement parts / Accessories

Spare parts and accessories can be obtained at
www.grizzly-service.eu

If you do not have internet access, please contact the Service Centre via telephone (see "Service-Center" Page 15). Please have the order number mentioned below ready.

Spare blade incl. screw **I** 18.....
 Lawn box **A** 4.....

13700207
 91093478

Trouble Shooting

Problem	Possible Cause	Fault Fixing
Equipment does not start	Power is off	Check the socket, cable, wire and plug and have any repairs carried out by an electrician
	Defective on/off switch (A 12)	Repair by customer services
	Worn carbon brushes	
	Defective motor	
	Grass too long	Set a greater cut height. Lift the front wheels slightly by pressing down on the handle bar (1).
Motor stops	Blockage by foreign object	Remove the foreign object
Result unsatisfactory or motor labours	Cut height too low	Set a higher cut height
	Blade (1 18) blunt	Have the blade sharpened or replace it
	Blade area blocked	Clean the equipment
	Blade assembled incorrectly	Install the blade correctly
Blade fails to turn	Blade blocked by grass	Remove the grass
	Blade screw (1 17) loose	Tighten the blade screw
Strange noises, rattling or vibrations	Blade screw (1 17) loose	Tighten the blade screw
	Blade damaged	Replace the blade

Guarantee

Dear Customer,

This equipment is provided with a 3-year guarantee from the date of purchase. In case of defects, you have statutory rights against the seller of the product. These statutory rights are not restricted by our guarantee presented below.

Terms of Guarantee

The term of the guarantee begins on the date of purchase. Please retain the original receipt. This document is required as proof of purchase.

If a material or manufacturing defect occurs within three years of the date of purchase of this product, we will repair or replace – at our choice – the product for you free of charge. This guarantee requires the defective equipment and proof of purchase to be presented within the three-year period with a brief written description of what constitutes the defect and when it occurred.

If the defect is covered by our guarantee, you will receive either the repaired product or a new product. No new guarantee period begins on repair or replacement of the product.

Guarantee Period and Statutory Claims for Defects

The guarantee period is not extended by the guarantee service. This also applies for replaced or repaired parts. Any damages and defects already present at the time of purchase must be reported immediately after unpacking. Repairs arising after expiry of the guarantee period are chargeable.

Guarantee Cover

The equipment has been carefully produced in accordance with strict quality guidelines and conscientiously checked prior to delivery.

The guarantee applies for all material and manufacturing defects. This guarantee does not extend to cover product parts that are subject to normal wear and may therefore be considered as wearing parts (e.g. blade or blade screw) or to cover damage to breakable parts (e.g. switches).

This guarantee shall be invalid if the product has been damaged, used incorrectly or not maintained. Precise adherence to all of the instructions specified in the operating manual is required for proper use of the product. Intended uses and actions against which the operating manual advises or warns must be categorically avoided. The product is designed only for private and not commercial use. The guarantee will be invalidated in case of misuse or improper handling, use of force, or interventions not undertaken by our authorised service branch.

Processing in Case of Guarantee

To ensure quick handling of you issue, please follow the following directions:

- Please have the receipt and item number (IAN 273096) ready as proof of purchase for all enquiries.
- Please find the item number on the rating plate.
- Should functional errors or other defects occur, please initially contact the service department specified below by **telephone** or by **e-mail**. You will then receive further information on the processing of your complaint.
- After consultation with our customer service, a product recorded as defective can be sent postage paid to the service address communicated to you, with the proof of purchase (receipt) and specification of what constitutes the defect and when it occurred. In order to avoid acceptance problems and additional costs, please be sure to use only the address communicated to you.

Ensure that the consignment is not sent carriage forward or by bulky goods, express or other special freight. Please send the equipment inc. all accessories supplied at the time of purchase and ensure adequate, safe transport packaging.

Repair Service

For a charge, **repairs not covered by the guarantee** can be carried out by our service branch, which will be happy to issue a cost estimate for you.

We can handle only equipment that has been sent with adequate packaging and postage.

Attention: Please send your equipment to our service branch in clean condition and with an indication of the defect.

Equipment sent carriage forward or by bulky goods, express or other special freight will not be accepted.

We will dispose of your defective devices free of charge when you send them to us.

Service-Center

GB

Service Great Britain

Tel.: 0871 5000 720

(£ 0.10/Min.)

E-Mail: grizzly@lidl.co.uk

IAN 273096

IE

Service Ireland

Tel.: 1890 930 034

(0,08 EUR/Min., (peak))

(0,06 EUR/Min., (off peak))

E-Mail: grizzly@lidl.ie

IAN 273096

Importer

Please note that the following address is not a service address. Please initially contact the service centre specified above.

Grizzly Tools GmbH & Co. KG

Stockstädter Straße 20

63762 Großostheim

Germany

www.grizzly-service.eu

Inhalt

Einleitung	16
Bestimmungsgemäße	
Verwendung	16
Allgemeine Beschreibung	17
Lieferumfang	17
Übersicht	17
Funktionsbeschreibung	17
Technische Daten	17
Sicherheitshinweise	18
Bildzeichen auf dem Gerät.....	18
Allgemeine Sicherheitshinweise	19
Montage	22
Bügelgriff montieren	22
Grasfangkorb montieren	22
Bedienung	23
Grasfangkorb einhängen/abnehmen	23
Schnitthöhe einstellen	23
Ein- und Ausschalten	23
Arbeiten mit dem Elektro-Rasenmäher	24
Reinigung/Wartung/Lagerung ...	24
Allgemeine Reinigungs- und	
Wartungsarbeiten	24
Messer austauschen	25
Lagerung	25
Entsorgung/Umweltschutz	25
Fehlersuche	26
Ersatzteile/Zubehör	27
Garantie	27
Reparatur-Service	28
Service-Center	28
Importeur	29
Original-	
EG-Konformitätserklärung	31
Explosionszeichnung	33

Einleitung

Herzlichen Glückwunsch zum Kauf Ihres neuen Gerätes. Sie haben sich damit für ein hochwertiges Gerät entschieden. Dieses Gerät wurde während der Produktion auf Qualität geprüft und einer Endkontrolle unterzogen. Die Funktionsfähigkeit Ihres Gerätes ist somit sichergestellt. Es ist nicht auszuschließen, dass sich in Einzelfällen am oder im Gerät, bzw. in Schlauchleitungen Restmengen von Wasser oder Schmierstoffen befinden. Dies ist kein Mangel oder Defekt und kein Grund zur Besorgnis.



Die Betriebsanleitung ist Bestandteil dieses Gerätes. Sie enthält wichtige Hinweise für Sicherheit, Gebrauch und Entsorgung. Machen Sie sich vor der Benutzung des Gerätes mit allen Bedien- und Sicherheitshinweisen vertraut. Benutzen Sie das Gerät nur wie beschrieben und für die angegebenen Einsatzbereiche. Bewahren Sie die Betriebsanleitung gut auf und händigen Sie alle Unterlagen bei Weitergabe des Gerätes an Dritte mit aus.

Bestimmungsgemäße Verwendung

Das Gerät ist nur für das Mähen von Rasen- und Grasflächen im häuslichen Bereich bestimmt. Dieses Gerät ist nicht zur gewerblichen Nutzung geeignet. Bei gewerblichem Einsatz erlischt die Garantie.

Jede andere Verwendung, die in dieser Betriebsanleitung nicht ausdrücklich zugelassen wird, kann zu Schäden am Gerät führen und eine ernsthafte Gefahr für den Benutzer darstellen.

Das Gerät ist zum Gebrauch durch Erwachsene bestimmt. Kinder sowie Personen, die mit dieser Betriebsanleitung

nicht vertraut sind, dürfen das Gerät nicht benutzen. Die Benutzung des Gerätes bei Regen oder feuchter Umgebung ist verboten.

Der Hersteller haftet nicht für Schäden, die durch bestimmungswidrigen Gebrauch oder falsche Bedienung verursacht wurden.

Allgemeine Beschreibung

Lieferumfang

Nehmen Sie das Gerät vorsichtig aus der Packung und prüfen Sie, ob die nachfolgenden Teile vollständig sind:

- Elektro-Rasenmäher und Bügelgriff mit Anschlussleitung
- 2 untere Holme
- Grasfangkorb mit Griff (dreiteilig)
- 2 Schrauben zur Holmbefestigung
- 2 Flügelmuttern und Schrauben zur Bügelgriffbefestigung
- 2 Halter zur Netzanschlussleistungsbe-
festigung
- 4 Räder mit 4 Befestigungsschrauben
- Originalbetriebsanleitung

Übersicht

- A
- 1 Bügelgriff
 - 2 Flügelmuttern
 - 3 Unterer Holm
 - 4 Grasfangkorb
 - 5 Räder
 - 5.1 Verschraubungen
 - 6 Elektro-Rasenmähergehäuse
 - 7 Prallschutz
 - 8 Kabelhalter
 - 9 Steckdose für
Netzanschlussleitung
 - 10 Entriegelungsknopf
 - 11 Kabel-Zugentlastung
 - 12 Starthebel

- B
- 13 Schrauben zur Holmbefestigung
- C
- 14 Schrauben zur
-
- Bügelgriffbefestigung
- D
- 15 Handgriff
-
- 16 oberes Teil Grasfangkorb
-
- 20 Füllstandsanzeige
- I
- 17 Messerschraube
-
- 18 Messer
-
- 19 Motorspindel

Funktionsbeschreibung

Der Elektro-Rasenmäher besitzt ein parallel zur Schnittebene sich drehendes Schneid-
werkzeug. Er ist mit einem leistungsstarken
Elektromotor, einem robusten Kunststoffge-
häuse, einem Sicherheitsschalter, einem
Prallschutz und einem Grasfangkorb aus-
gestattet. Zusätzlich ist das Gerät 3-fach
höhenverstellbar und hat leichtgängige
Räder.

Die Funktion der Bedienteile entnehmen Sie
bitte den nachfolgenden Beschreibungen.

Technische Daten

Elektro-Rasenmäher.. FRM 1200 D3

Aufnahmeleistung des Motors	1200 W
Netzspannung..220 V-240 V~, 50/60 Hz	
Leerlaufdrehzahl (n ₀).....	3350 min ⁻¹
Messerbreite.....	31 cm
Schnitthöhe	20 / 40 / 60 mm
Schutzklasse	IP II
Schutzart.....	IP 24
Gewicht.....	ca. 8,8 kg
Volumen Grasfangkorb	30 l
Schalldruckpegel (L _{pA})	84 dB (A); K _{pA} =3 dB
Schallleistungspegel gemessen (L _{WA})	94 dB (A); K _{WA} =2 dB
garantiert.....	96 dB (A)
Vibration am Handgriff (a _h).....	2,1 m/s ² ; K=1,5 m/s ²

Der angegebene Schwingungsemissionswert ist nach einem genormten Prüfverfahren gemessen worden und kann zum Vergleich eines Elektrowerkzeugs mit einem anderen verwendet werden.

Der angegebene Schwingungsemissionswert kann auch zu einer einleitenden Einschätzung der Aussetzung verwendet werden.



Warnung:

Der Schwingungsemissionswert kann sich während der tatsächlichen Benutzung des Elektrowerkzeugs von dem Angabewert unterscheiden, abhängig von der Art und Weise, in der das Elektrowerkzeug verwendet wird. Es besteht die Notwendigkeit, Sicherheitsmaßnahmen zum Schutz des Bedieners festzulegen, die auf einer Abschätzung der Aussetzung während der tatsächlichen Benutzungsbedingungen beruhen (hierbei sind alle Anteile des Betriebszyklus zu berücksichtigen, beispielsweise Zeiten, in denen das Elektrowerkzeug abgeschaltet ist, und solche, in denen es zwar eingeschaltet ist, aber ohne Belastung läuft).

Lärm- und Vibrationswerte wurden entsprechend den in der Konformitätserklärung genannten Normen und Bestimmungen ermittelt.

Technische und optische Veränderungen können im Zuge der Weiterentwicklung ohne Ankündigung vorgenommen werden. Alle Maße, Hinweise und Angaben dieser Betriebsanleitung sind deshalb ohne Gewähr. Rechtsansprüche, die aufgrund der Betriebsanleitung gestellt werden, können daher nicht geltend gemacht werden.

Sicherheitshinweise

Dieser Abschnitt behandelt die grundlegenden Sicherheitsvorschriften bei der Arbeit mit dem Elektro-Rasenmäher.

Bildzeichen auf dem Gerät



Achtung!

Lesen Sie die Betriebsanleitung aufmerksam durch.



Setzen Sie das Gerät nicht der Feuchtigkeit aus. Arbeiten Sie nicht bei Regen und schneiden Sie kein nasses Gras.



Verletzungsgefahr durch weggeschleuderte Teile.

Umstehende Personen von dem Elektro-Rasenmäher fern halten.



Vorsicht - Scharfe Schneidmesser! Füße und Hände fernhalten. Verletzungsgefahr!

Motor ausschalten und Netzstecker ziehen vor Einstellungs- oder Reinigungsarbeiten oder wenn sich das Netzkabel verfangen hat oder beschädigt ist.



Gefahr durch beschädigtes Netzkabel.

Netzkabel von dem Gerät und dem Schneidmesser fernhalten!



Achtung!

Nachlauf des Rasenmähers.



Tragen Sie Augen- und Gehörschutz.



Angabe des Schallleistungspegels L_{wa} in dB.



Schutzklasse II



Elektrogeräte gehören nicht in den Hausmüll.



Schnittkreis

Allgemeine Sicherheitshinweise



Dieses Gerät kann bei unsachgemäßem Gebrauch ernsthafte Verletzungen verursachen. Um Personen- und Sachschäden zu vermeiden, lesen und beachten Sie unbedingt die folgenden Sicherheitshinweise und machen Sie sich mit allen Bedienteilen gut vertraut.



Vorsicht: So vermeiden Sie Unfälle und Verletzungen:

Vorbereitung:

- Dieses Gerät ist nicht dafür bestimmt, durch Personen (einschließlich Kinder) mit eingeschränkten physischen, sensorischen oder geistigen Fähigkeiten oder mangels Erfahrung und/oder mangels Wissen benutzt zu werden; es sei denn, sie werden durch eine für ihre Sicherheit zuständige Person beaufsichtigt oder erhalten von ihr Anweisungen, wie das Gerät zu benutzen ist.
- Erlauben Sie niemals Kindern oder anderen Personen, die die Betriebsanleitung nicht kennen, das Gerät zu benutzen. Örtliche Bestimmungen können das Mindestalter der Bedienungsperson festlegen.
- Setzen Sie das Gerät niemals ein, während Personen, besonders Kinder und Haustiere, in der Nähe sind.
- Kinder sollen beaufsichtigt werden, um sicherzustellen, dass sie nicht mit dem Gerät spielen.
- Der Bediener oder Nutzer ist für Unfälle oder Schäden an anderen Menschen oder deren Eigentum verantwortlich.
- Überprüfen Sie das Gelände, auf dem das Gerät eingesetzt wird und entfernen Sie Steine, Stöcke, Drähte oder andere Fremdkörper, die erfasst und weggeschleudert werden können.
- Tragen Sie geeignete Arbeitskleidung wie festes Schuhwerk mit rutschfester Sohle und eine robuste, lange Hose. Benutzen Sie das Gerät nicht, wenn Sie barfuß gehen oder offene Sandalen tragen.
- Führen Sie vor jeder Benutzung eine Sichtprüfung des Gerätes durch. Benutzen Sie das Gerät nicht, wenn Schutzeinrichtungen (z.B. Prallschutz oder Grasfangkorb), Teile der Schneideinrichtung oder Bolzen fehlen, abgenutzt oder beschädigt sind. Zur Vermeidung einer Unwucht dürfen beschädigte Werkzeuge und Bolzen nur satzweise ausgetauscht werden.
- Seien Sie vorsichtig bei Geräten mit mehreren Schneidwerkzeugen, da die Bewegung eines Messers zur Rotation der übrigen Messer führen kann.
- Benutzen Sie nur Ersatz- und Zubehörteile, die vom Hersteller geliefert und empfohlen werden. Der Einsatz von Fremdteilen führt zum sofortigen Verlust des Garantieanspruches.



Vorsicht! So vermeiden Sie Geräteschäden und eventuell daraus resultierende Personenschäden:

Arbeiten mit dem Gerät:



Führen Sie Füße und Hände beim Arbeiten nicht in die Nähe oder unter rotierende Teile. Es besteht Verletzungsgefahr!



Beachten Sie den Lärmschutz und örtliche Vorschriften. Die Benutzung des Gerätes kann an bestimmten Tagen (z.B. Sonn- und Feiertagen), während bestimmter Tageszeiten (Mittagszeiten, Nachtruhe) oder in besonderen Gebieten (z.B. Kurorten, Kliniken etc.) eingeschränkt oder verboten sein.

- Schalten Sie den Motor nach Anweisung ein und nur dann, wenn Ihre Füße in sicherem Abstand von den Schneidwerkzeugen sind.
- Benutzen Sie das Gerät nicht bei Regen, bei schlechter Witterung, in feuchter Umgebung oder an nassem Rasen. Arbeiten Sie nur bei Tageslicht oder guter Beleuchtung.
- Arbeiten Sie mit dem Gerät nicht, wenn Sie müde oder unkonzentriert sind oder nach der Einnahme von Alkohol oder Tabletten. Legen Sie immer rechtzeitig eine Arbeitspause ein. Gehen Sie mit Vernunft an die Arbeit.
- Achten Sie beim Arbeiten auf einen sicheren Stand, insbesondere an Hängen. Arbeiten Sie immer quer zum Hang, niemals auf- oder abwärts. Seien Sie besonders vorsichtig, wenn Sie die Fahrtrichtung am Hang ändern. Arbeiten Sie nicht an übermäßig steilen Hängen.
- Führen Sie das Gerät nur im Schrittempo. Seien Sie besonders vorsichtig, wenn Sie das Gerät umkehren, zu sich heranziehen oder rückwärts gehen.
- Schalten Sie das Gerät mit Vorsicht entsprechend den Anweisungen in dieser Betriebsanleitung ein. Achten Sie auf ausreichenden Abstand der Füße zu rotierenden Messern.
- Kippen Sie das Gerät nicht beim Starten, außer wenn dies beim Anlaufen in hohem Gras erforderlich ist. In diesem Fall kippen Sie das Gerät durch Drücken des Griffholms so, dass die Vorderräder des Geräts leicht angehoben

werden. Überprüfen Sie immer, dass sich beide Hände in Arbeitsstellung befinden, bevor das Gerät wieder auf den Boden zurückgestellt wird.

- Arbeiten Sie nie ohne Grasfangkorb oder Prallschutz. Halten Sie sich immer entfernt von der Auswurföffnung.



Achtung Gefahr! Messer läuft nach. Es besteht Verletzungsgefahr.

- Das Gerät darf nicht angehoben oder transportiert werden, solange der Motor läuft. Schalten Sie das Gerät ab, wenn es zum Transport gekippt werden muss, wenn andere Flächen als Rasen überquert werden und wenn das Gerät zu und von den zu mähenden Flächen gebracht wird.
- Halten Sie die Grasauswurföffnung stets sauber und frei. Entfernen Sie Schnitgut nur im Stillstand des Gerätes.
- Hinterlassen Sie das Gerät nie unbeaufsichtigt am Arbeitsplatz.
- Arbeiten Sie nicht mit einem beschädigten, unvollständigen oder ohne die Zustimmung des Herstellers umgebauten Gerät. Verwenden Sie das Gerät nie mit beschädigten Schutzeinrichtungen oder Abschirmungen oder fehlenden Sicherheitseinrichtungen wie Ablenk- und/oder Grasfangeinrichtungen.
- Überlasten Sie Ihr Gerät nicht. Arbeiten Sie nur im angegebenen Leistungsbereich und ändern Sie nicht die Reglereinstellungen am Motor. Verwenden Sie keine leistungsschwachen Maschinen für schwere Arbeiten. Benutzen Sie Ihr Gerät nicht für Zwecke, für die es nicht bestimmt ist.
- Benutzen Sie das Gerät nicht in der Nähe von entzündbaren Flüssigkeiten oder Gasen. Bei Nichtbeachtung besteht Brand- oder Explosionsgefahr.
- Niemals das Gerät aufheben oder wegtragen, wenn der Motor läuft.
- Schalten Sie das Gerät aus und ziehen Sie den Netzstecker:

- immer, wenn Sie die Maschine verlassen,
- bevor Sie die Auswurföffnung reinigen oder Blockierungen beseitigen,
- wenn das Gerät nicht verwendet wird,
- bevor Sie das Gerät überprüfen, reinigen oder daran arbeiten,
- wenn das Netzkabel beschädigt oder verheddert ist,
- wenn das Gerät beim Arbeiten einen Fremdkörper getroffen hat oder wenn ungewohnte Vibrationen auftreten. Untersuchen Sie in diesem Fall das Gerät auf Beschädigungen und lassen Sie es ggf. reparieren.
- Bringen Sie Hände oder Füße niemals in die Nähe oder unter rotierende Teile. Bei Sichelmähern darf sich nie vor die Grasauswurföffnung gestellt werden.
- Vermeiden Sie das Tragen loser Kleidung oder Kleidung mit hängenden Schnüren oder Gürteln.
- Starten Sie den Motor nicht, wenn Sie vor dem Auswurfkanal stehen.

Wartung und Lagerung:

- Sorgen Sie dafür, dass alle Muttern, Bolzen und Schrauben fest angezogen sind und das Gerät in einem sicheren Arbeitszustand ist.
- Versuchen Sie nicht, das Gerät selbst zu reparieren, es sei denn, Sie besitzen hierfür eine Ausbildung. Sämtliche Arbeiten, die nicht in dieser Betriebsanleitung angegeben werden, dürfen nur von uns ermächtigten Kundendienststellen ausgeführt werden.
- Bewahren Sie das Gerät an einem trockenen Ort und außerhalb der Reichweite von Kindern auf.
- Behandeln Sie Ihr Gerät mit Sorgfalt. Halten Sie die Werkzeuge scharf und sauber, um besser und sicherer arbeiten zu können. Befolgen Sie die Wartungsvorschriften.
- Tragen Sie Schutzhandschuhe, wenn Sie die Schneideinrichtung wechseln.
- Überprüfen Sie die Grasfangeinrichtung regelmäßig auf Verschleiß und Verfor-

mungen. Ersetzen Sie aus Sicherheitsgründen verschlissene oder beschädigte Teile. Seien Sie beim Einstellen der Messer besonders vorsichtig, damit Ihre Finger nicht zwischen den rotierenden Messern und fest stehenden Teilen der Maschine eingeklemmt werden.

- Beachten Sie, dass nur Ersatzschneidwerkzeuge verwendet werden, die vom Hersteller zugelassen sind.
- Achten Sie beim Warten der Schneidmesser darauf, dass selbst dann, wenn die Spannungsquelle abgeschaltet ist, die Schneidmesser bewegt werden können.



Vorsicht: So vermeiden Sie Unfälle und Verletzungen durch elektrischen Schlag:

Elektrische Sicherheit:

- Achten Sie darauf, dass die Netzspannung mit den Angaben des Typenschildes übereinstimmt.
- Schließen Sie das Gerät nur an eine Steckdose mit Fehlerstrom-Schutzeinrichtung (FI-Schalter) mit einem Auslösestrom von nicht mehr als 30 mA an.
- Vermeiden Sie Körperberührungen mit geerdeten Teilen (z.B. Metallzäune, Metallpfosten).
- Verwenden Sie nur zugelassene Netzkabel der Bauart H05RN-F, die höchstens 75 m lang und für den Gebrauch im Freien bestimmt sind. Der Litzenquerschnitt des Netzkabels muss mindestens 2,5 mm² betragen. Rollen Sie eine Kabeltrommel vor Gebrauch immer ganz ab. Überprüfen Sie das Kabel auf Schäden.
- Verwenden Sie für die Anbringung des Netzkabels die dafür vorgesehene Kabelaufhängung.
- Halten Sie das Netzkabel beim Arbeiten von dem Schneidwerkzeug fern. Die Schneidmesser können das Netzkabel beschädigen und zum Berühren spannungsführender Teile führen. Füh-

ren Sie das Netzkabel grundsätzlich hinter der Bedienungsperson.

- Benutzen Sie das Netzkabel nicht, um den Netzstecker aus der Steckdose zu ziehen. Schützen Sie das Netzkabel vor Hitze, Öl und scharfen Kanten.
- Schalten Sie das Gerät aus und ziehen Sie den Netzstecker aus der Steckdose, wenn das Netzkabel beschädigt ist. Wenn die Anschlussleitung dieses Gerätes beschädigt wird, muss sie durch eine besondere Anschlussleitung ersetzt werden, die vom Hersteller oder seinem Kundendienst erhältlich ist.
- Verbinden Sie kein beschädigtes Netzkabel mit dem Stromnetz. Berühren Sie kein beschädigtes Netzkabel, solange es mit dem Stromnetz verbunden ist. Ein beschädigtes Netzkabel kann zum Berühren spannungsführender Teile führen.

Montage



Ziehen Sie vor allen Arbeiten an dem Gerät den Netzstecker. Es besteht die Gefahr von Personenschäden.

Bügelgriff montieren

- B**
1. Setzen Sie die unteren Holme (3) in die Aufnahme des Elektro-Rasenmähergehäuses (6) ein. Vergleichen Sie mit der Abbildung **A**.
 2. Befestigen Sie den unteren Holm (3) mit den beiliegenden Schrauben (13).
 3. Schrauben Sie alle vier Räder (5) mit den Verschraubungen (5.1) an das Elektro-Rasenmähergehäuse (6). Die Einzelradverstellung hat immer wenigstens achsweise zu erfolgen.



4. Befestigen Sie den Bügelgriff (1) mit den beiliegenden Schrauben (14) und den Flügelmuttern (2) am unteren Holm (3). Es sind zwei Positionen möglich.
5. Klipsen Sie die Kabelhalter (siehe **A** 8) am unteren Holm (3) und am Bügelgriff (1) ein und fixieren Sie damit das Kabel.



Wenn Sie die beiden Flügelmuttern lösen, können Sie den Bügelgriff zur Aufbewahrung des Gerätes nach unten klappen. Darauf achten, dass das Netzkabel nicht eingeklemmt ist.

Grasfangkorb montieren



Tragen Sie zur Montage des Grasfangkorbes Handschuhe, um Verletzungen zu vermeiden.



1. Stecken Sie beide Teile des Grasfangkorbs (4) zusammen.
2. Stecken Sie den Handgriff (15) in den oberen Teil des Grasfangkorbes (16). Die Pfeilmarkierungen am Handgriff (15) und am oberen Teil des Grasfangkorbes (16) zeigen die Ausrichtung des Handgriffs (15) an.



Mit dem Elektro-Rasenmäher darf nicht ohne Prallschutz gearbeitet werden. Es besteht Verletzungsgefahr.



Wir empfehlen, mit dem Elektro-Rasenmäher immer mit Grasfangkorb zu arbeiten. Sonst kann es zu einer deutlichen Beeinträchtigung des Mähergebnisses führen.

Bedienung

Grasfangkorb einhängen/abnehmen

- E**
1. Zum Einhängen des Grasfangkorbes (4) heben Sie den Prallschutz (7) an und hängen den Grasfangkorb (4) ein. Klappen Sie den Prallschutz (7) auf den Grasfangkorb (4). Er hält den Grasfangkorb (4) an richtiger Position.
 2. Zum Abnehmen des Grasfangkorbes (4) heben Sie den Prallschutz (7) an und hängen den Grasfangkorb (4) aus. Klappen Sie den Prallschutz (7) an das Elektro-Rasenmähergehäuse (6) zurück.

Seitlich am Grasfangkorb (4) ist eine Füllstandsanzeige (D 20) angebracht.

Füllstandsanzeige (D 20) geöffnet:
Grasfangkorb (4) leer

Füllstandsanzeige (D 20) geschlossen:
Grasfangkorb (4) voll

Schnitthöhe einstellen



Schalten Sie das Gerät aus, ziehen Sie den Netzstecker und warten Sie den Stillstand des Messers ab. Es besteht die Gefahr von Personenschäden.

Der Elektro-Rasenmäher kann durch drei Positionsänderungen der vorderen und hinteren Räder durch Einzelradverstellung auf folgende Schnitthöhen eingestellt werden:



Die Einzelradverstellung hat immer wenigstens achsweise zu erfolgen.

- 60 mm** - große Schnitthöhe
- 40 mm** - mittlere Schnitthöhe
- 20 mm** - geringe Schnitthöhe



1. Schrauben Sie die Räder (5) ab.
2. Schrauben Sie die Räder (5) wieder in der gewünschten Position fest. Die Einzelradverstellung hat immer wenigstens achsweise zu erfolgen.

Die richtige Schnitthöhe beträgt bei einem Zierrasen etwa 20 - 40 mm, bei einem Nutzrasen etwa 40 - 60 mm.



Für den ersten Schnitt in der Saison sollte eine große Schnitthöhe gewählt werden.



Beachten Sie den Lärmschutz und örtliche Vorschriften.

Ein- und Ausschalten



1. Stecken Sie den Netzstecker des Netzkabels in die Steckdose (siehe A 9) am Bügelgriff (siehe A 1).
2. Zur Zugentlastung formen Sie aus dem Ende des Netzkabels eine Schlaufe und hängen diese in die Zugentlastung (11) ein. Vergleichen Sie mit der Abbildung H.
3. Schließen Sie das Gerät an die Netzspannung an.
4. Achten Sie vor dem Einschalten darauf, dass das Gerät keine Gegenstände berührt.
5. Zum Einschalten drücken Sie den Entriegelungsknopf (10) am Handgriff und halten gleichzeitig den Starthebel (12) gedrückt. Lassen Sie den Entriegelungsknopf (10) los.
6. Zum Ausschalten lassen Sie den Starthebel (12) los.



Nach dem Ausschalten des Gerätes dreht sich das Messer noch für einige Sekunden. Berühren Sie das laufende Messer nicht. Es besteht die Gefahr von Personenschäden.

Arbeiten mit dem Elektro-Rasenmäher

Regelmäßiges Mähen regt die Graspflanze zu einer verstärkten Blattbildung an, lässt aber gleichzeitig Unkrautpflanzen absterben. Daher wird der Rasen nach jedem Mähvorgang dichter und es entsteht ein gleichmäßig belastbarer Rasen. Der erste Schnitt erfolgt ab etwa April bei einer Aufwuchshöhe von 70 - 80 mm. In der Hauptvegetationszeit wird der Rasen mindestens einmal pro Woche gemäht.

- Beginnen Sie mit dem Mähen in der Nähe der Steckdose und arbeiten Sie von der Steckdose weg.
- Führen Sie das Netzkabel immer hinter sich und bringen Sie es nach dem Wenden auf die schon gemähte Seite.
- Führen Sie das Gerät im Schrittempo in möglichst geraden Bahnen. Für ein lückenloses Mähen sollten sich die Bahnen immer um wenige Zentimeter überlappen.
- Stellen Sie die Schnitthöhe so ein, dass das Gerät nicht überlastet wird. Andernfalls kann der Motor beschädigt werden.
- Arbeiten Sie an Hängen immer quer zum Hang. Seien Sie besonders vorsichtig beim Rückwärtsgehen und Ziehen des Gerätes.
- Reinigen Sie das Gerät nach jedem Einsatz wie im Kapitel „Reinigung, Wartung, Lagerung“ beschrieben.



Schalten Sie nach der Arbeit und zum Transport das Gerät aus, ziehen Sie den Netzstecker und warten Sie den Stillstand des Messers ab. Es besteht die Gefahr von Personenschäden.

Reinigung/Wartung/Lagerung



Lassen Sie Arbeiten, die nicht in dieser Betriebsanleitung beschrieben sind, von einer von uns ermächtigten Kundendienststelle durchführen. Verwenden Sie nur Originalteile.



Tragen Sie beim Umgang mit dem Messer Handschuhe.



Schalten Sie vor allen Wartungs- und Reinigungsarbeiten das Gerät aus, ziehen Sie den Netzstecker und warten Sie den Stillstand des Messers ab. Es besteht die Gefahr von Personenschäden.

Allgemeine Reinigungs- und Wartungsarbeiten



Spritzen Sie den Elektro-Rasenmäher nicht mit Wasser ab. Es besteht die Gefahr eines elektrischen Schlag.

- Halten Sie das Gerät stets sauber. Verwenden Sie zum Reinigen eine Bürste oder ein Tuch, aber keine Reinigungs- bzw. Lösungsmittel.
- Entfernen Sie nach dem Mähen anhaftende Pflanzenreste mit einem Holz- oder Plastikstück von den Rädern, den Lüftungsöffnungen, der Auswurföffnung und dem Messerbereich. Verwenden Sie keine harten oder spitzen Gegenstände, Sie könnten das Gerät beschädigen.

- Kontrollieren Sie den Elektro-Rasenmäher vor jedem Gebrauch auf offensichtliche Mängel wie lose, abgenutzte oder beschädigte Teile. Prüfen Sie den festen Sitz aller Muttern, Bolzen und Schrauben.
- Überprüfen Sie Abdeckungen und Schutzeinrichtungen auf Beschädigungen und korrekten Sitz. Tauschen Sie diese gegebenenfalls aus.

Messer austauschen

Ist das Messer stumpf, so kann es von einer Fachwerkstätte nachgeschliffen werden. Ist das Messer beschädigt oder zeigt eine Unwucht, so muss es ausgewechselt werden

1. Drehen Sie das Gerät um.
2. Benutzen Sie feste Handschuhe und halten Sie das Messer (18) fest. Drehen Sie die Messerschraube (17) gegen den Uhrzeigersinn mit Hilfe eines Schraubenschlüssels (SW13) von der Motorspindel (19).
3. Bauen Sie das neue Messer (18) in umgekehrter Reihenfolge wieder ein. Achten Sie darauf, dass das Messer (18) richtig positioniert ist und die Messerschraube (17) fest angezogen ist. Die Nut des Messers (18) muss mit den Erhebungen der Motorspindel (19) plan sein.

Lagerung

- Bewahren Sie das Gerät trocken und außerhalb der Reichweite von Kindern auf. Lösen Sie die Flügelmuttern (2) und klappen Sie den Bügelgriff (1) zusammen, damit das Gerät weniger Platz beansprucht. Die Kabel dürfen dabei nicht eingeklemmt werden.

- Lassen Sie den Motor abkühlen, bevor Sie das Gerät in geschlossenen Räumen abstellen.
- Umhüllen Sie das Gerät nicht mit Nytonsäcken, da sich Feuchtigkeit bilden könnte.

Wir haften nicht für durch unsere Geräte hervorgerufene Schäden, sofern diese durch unsachgemäße Reparatur oder den Einsatz von Nicht-Originalteilen bzw. durch nicht bestimmungsgemäßen Gebrauch verursacht werden.

Entsorgung/ Umweltschutz

Führen Sie Gerät, Zubehör und Verpackung einer umweltgerechten Wiederverwertung zu.



Elektrogeräte gehören nicht in den Hausmüll.

- Geben Sie das Gerät an einer Verwertungsstelle ab. Die verwendeten Kunststoff- und Metallteile können sortenrein getrennt werden und so einer Wiederverwertung zugeführt werden. Fragen Sie hierzu unser Service-Center.
- Werfen Sie geschnittenes Gras nicht in die Mülltonne, sondern führen Sie es der Kompostierung zu oder verteilen Sie es als Mulchschicht unter Sträuchern und Bäumen.
- Das Gerät darf nicht mit dem Haus- oder Sperrmüll entsorgt werden. Informationen zu Sammelplätzen oder Abholungsterminen erfahren Sie über Ihre Gemeindeverwaltung oder über Ihr örtliches Entsorgungsunternehmen.

Fehlersuche

Problem	Mögliche Ursache	Fehlerbehebung
Gerät startet nicht	Netzspannung fehlt	Steckdose, Kabel, Leitung, Netzstecker prüfen, ggf. Reparatur durch Elektrofachmann
	Starthebel (A 12) defekt	Reparatur durch Kundendienst
	Kohlebürsten abgenutzt	
	Motor defekt	
	Gras zu lang	Größere Schnitthöhe einstellen. Durch Drücken des Bügelgriffs (A 1) die Vorderräder leicht anheben.
Motor setzt aus	Blockierung durch Fremdkörper	Fremdkörper entfernen
Arbeitsergebnis nicht zufriedenstellend oder Motor arbeitet schwer	Schnitthöhe zu niedrig	Größere Schnitthöhe einstellen
	Messer (I 18) stumpf	Messer schleifen lassen oder austauschen
	Messerbereich verstopft	Gerät reinigen
	Messer falsch montiert	Messer korrekt einbauen
Messer rotiert nicht	Messer durch Gras blockiert	Gras entfernen
	Messerschraube (I 17) locker	Messerschraube festziehen
Abnorme Geräusche, Klappern oder Vibrationen	Messerschraube (I 17) locker	Messerschraube festziehen
	Messer beschädigt	Messer austauschen

Ersatzteile/Zubehör

Ersatzteile und Zubehör erhalten Sie unter www.grizzly-service.eu

Sollten Sie kein Internet haben, so wenden Sie sich bitte telefonisch an das Service-Center (siehe „Service-Center“ Seite 28). Halten Sie die unten genannten Bestellnummern bereit.

Ersatzmesser inkl. Schraube I 18	13700207
Grasfangkorb A 4.....	91093478

Garantie

Sehr geehrte Kundin, sehr geehrter Kunde, Sie erhalten auf dieses Gerät 3 Jahre Garantie ab Kaufdatum.
Im Falle von Mängeln dieses Produkts stehen Ihnen gegen den Verkäufer des Produkts gesetzliche Rechte zu. Diese gesetzlichen Rechte werden durch unsere im Folgenden dargestellte Garantie nicht eingeschränkt.

Garantiebedingungen

Die Garantiefrist beginnt mit dem Kaufdatum. Bitte bewahren Sie den Original Kassenbon gut auf. Diese Unterlage wird als Nachweis für den Kauf benötigt.
Tritt innerhalb von drei Jahren ab dem Kaufdatum dieses Produkts ein Material- oder Fabrikationsfehler auf, wird das Produkt von uns – nach unserer Wahl – für Sie kostenlos repariert oder ersetzt. Diese Garantieleistung setzt voraus, dass innerhalb der Drei-Jahres-Frist das defekte Gerät und der Kaufbeleg (Kassenbon) vorgelegt und schriftlich kurz beschrieben wird, worin der Mangel besteht und wann er aufgetreten ist. Wenn der Defekt von unserer Garantie gedeckt ist, erhalten Sie das reparierte oder ein neues Produkt zurück. Mit Reparatur oder Austausch des Produkts beginnt kein neuer Garantiezeitraum.

Garantiezeit und gesetzliche Mängelansprüche

Die Garantiezeit wird durch die Gewährleistung nicht verlängert. Dies gilt auch für ersetzte und reparierte Teile. Eventuell schon beim Kauf vorhandene Schäden und Mängel müssen sofort nach dem Auspacken gemeldet werden. Nach Ablauf der Garantiezeit anfallende Reparaturen sind kostenpflichtig.

Garantieumfang

Das Gerät wurde nach strengen Qualitätsrichtlinien sorgfältig produziert und vor Anlieferung gewissenhaft geprüft.

Die Garantieleistung gilt für Material- oder Fabrikationsfehler. Diese Garantie erstreckt sich nicht auf Produktteile, die normaler Abnutzung ausgesetzt sind und daher als Verschleißteile angesehen werden können (z.B. Messer oder Messerschraube) oder für Beschädigungen an zerbrechlichen Teilen (z.B. Schalter).

Diese Garantie verfällt, wenn das Produkt beschädigt, nicht sachgemäß benutzt oder nicht gewartet wurde. Für eine sachgemäße Benutzung des Produkts sind alle in der Betriebsanleitung aufgeführten Anweisungen genau einzuhalten. Verwendungszwecke und Handlungen, von denen in der Betriebsanleitung abgeraten oder vor denen ge-

warnt wird, sind unbedingt zu vermeiden. Das Produkt ist lediglich für den privaten und nicht für den gewerblichen Gebrauch bestimmt. Bei missbräuchlicher und unsachgemäßer Behandlung, Gewaltanwendung und bei Eingriffen, die nicht von unserer autorisierten Service-Niederlassung vorgenommen wurden, erlischt die Garantie.

Abwicklung im Garantiefall

Um eine schnelle Bearbeitung Ihres Anliegens zu gewährleisten, folgen Sie bitte den folgenden Hinweisen:

- Bitte halten Sie für alle Anfragen den Kassenbon und die Artikelnummer (IAN 273096) als Nachweis für den Kauf bereit.
- Die Artikelnummer entnehmen Sie bitte dem Typenschild.
- Sollten Funktionsfehler oder sonstige Mängel auftreten kontaktieren Sie zunächst die nachfolgend benannte Serviceabteilung **telefonisch** oder per **E-Mail**. Sie erhalten dann weitere Informationen über die Abwicklung Ihrer Reklamation.
- Ein als defekt erfasstes Produkt können Sie, nach Rücksprache mit unserem Kundenservice, unter Beifügung des Kaufbelegs (Kassenbons) und der Angabe, worin der Mangel besteht und wann er aufgetreten ist, für Sie portofrei an die Ihnen mitgeteilte Service-Anschrift übersenden. Um Annahmeprobleme und Zusatzkosten zu vermeiden, benutzen Sie unbedingt nur die Adresse, die Ihnen mitgeteilt wird. Stellen Sie sicher, dass der Versand nicht unfrei, per Sperrgut, Express oder sonstiger Sonderfracht erfolgt. Senden Sie das Gerät bitte inkl. aller beim Kauf mitgelieferten Zubehörteile ein und sorgen Sie für eine ausreichend sichere Transportverpackung.

Reparatur-Service

Sie können Reparaturen, **die nicht der Garantie unterliegen**, gegen Berechnung von unserer Service-Niederlassung durchführen lassen. Sie erstellt Ihnen gerne einen Kostenvoranschlag.

Wir können nur Geräte bearbeiten, die ausreichend verpackt und frankiert eingesandt wurden.

Achtung: Bitte senden Sie Ihr Gerät gereinigt und mit Hinweis auf den Defekt an unsere Service-Niederlassung.

Nicht angenommen werden unfrei - per Sperrgut, Express oder mit sonstiger Sonderfracht - eingeschickte Geräte.

Die Entsorgung Ihrer defekten eingesendeten Geräte führen wir kostenlos durch.

Service-Center

DE Service Deutschland
Tel.: 0800 54 35 111
E-Mail: grizzly@lidl.de
IAN 273096

AT Service Österreich
Tel.: 0820 201 222
(0,15 EUR/Min.)
E-Mail: grizzly@lidl.at
IAN 273096

CH Service Schweiz
Tel.: 0842 665566
(0,08 CHF/Min.,
Mobilfunk max. 0,40 CHF/Min.)
E-Mail: grizzly@lidl.ch
IAN 273096

Importeur

Bitte beachten Sie, dass die folgende Anschrift keine Serviceanschrift ist. Kontaktieren Sie zunächst das oben genannte Service-Center.

Grizzly Tools GmbH & Co KG

Stockstädter Straße 20

63762 Großostheim

Germany

www.grizzly-service.eu



Translation of the original EC declaration of conformity

We hereby confirm that the

Electric Lawnmower

Design Series

FRM 1200 D3

Serial number 201508000001 - 201601072836

conforms with the following applicable relevant version of the EU guidelines:

2006/42/EC • 2004/108/EC • 2000/14/EC • 2005/88/EC • 2011/65/EU*

In order to guarantee consistency, the following harmonised standards as well as national standards and stipulations have been applied:

**EN 60335-1:2012 • EN 60335-2-77:2010
EN 55014-1/A2:2011 • EN 55014-2/A2:2008
EN 61000-3-2/A2:2009 • EN 61000-3-3:2013 • EN 62233:2008**

We additionally confirm the following in accordance with the 2000/14/EC emissions guideline:

Sound power level:

guaranteed: 96 dB(A)

measured: 94 dB(A)

Compliance evaluation process carried out in accordance with Appendix VI, 2000/14/EC

Registered Office: TÜV Süd, NB 0036

This declaration of conformity is issued under the sole responsibility of the manufacturer:



Grizzly Tools GmbH & Co. KG
Stockstädter Straße 20
63762 Großostheim / 28.01.2016
Germany

Volker Lappas
Documentation Representative

* The object of the declaration described above satisfies the provisions of Directive 2011/65/EU of the European Parliament and the Council of 8 June 2011 on limiting the use of certain harmful substances in electrical and electronic appliances.



Original EG-Konformitätserklärung

Hiermit bestätigen wir,
dass der

Elektro-Rasenmäher

Baureihe FRM 1200 D3

Seriennummern 201508000001 - 201601072836

folgenden einschlägigen EU-Richtlinien in ihrer jeweils gültigen Fassung entspricht:

2006/42/EG • 2004/108/EG • 2000/14/EG • 2005/88/EG • 2011/65/EU*

Um die Übereinstimmung zu gewährleisten, wurden folgende harmonisierte Normen sowie nationale Normen und Bestimmungen angewendet:

**EN 60335-1:2012 • EN 60335-2-77:2010
EN 55014-1/A2:2011 • EN 55014-2/A2:2008
EN 61000-3-2/A2:2009 • EN 61000-3-3:2013 • EN 62233:2008**

Zusätzlich wird entsprechend der Geräuschemissionsrichtlinie 2000/14/EC bestätigt:
Schalleistungspegel:

Garantiert: 96 dB(A);

Gemessen: 94 dB(A)

Angewendetes Konformitätsbewertungsverfahren entsprechend

Anh. VI / 2000/14/EC

Gemeldete Stelle: TÜV Süd, NB 0036

Die alleinige Verantwortung für die Ausstellung dieser Konformitätserklärung trägt der Hersteller:



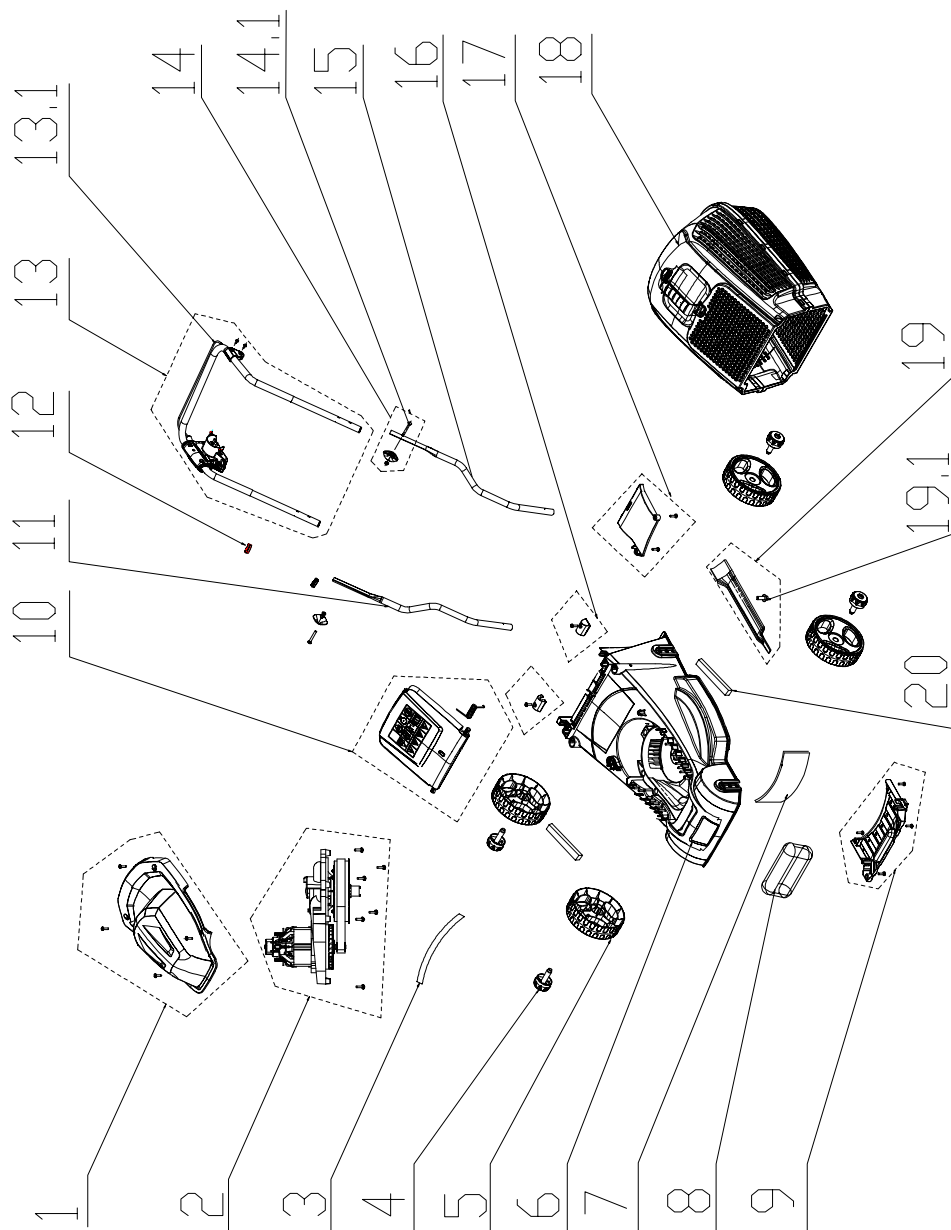
Grizzly Tools GmbH & Co. KG
Stockstädter Straße 20
63762 Großostheim / 28.01.2016
Germany

Volker Lappas
Dokumentationsbevollmächtigter

* Der oben beschriebene Gegenstand der Erklärung erfüllt die Vorschriften der Richtlinie 2011/65/EU des Europäischen Parlaments und des Rates vom 8. Juni 2011 zur Beschränkung der Verwendung bestimmter gefährlicher Stoffe in Elektro- und Elektronikgeräten.

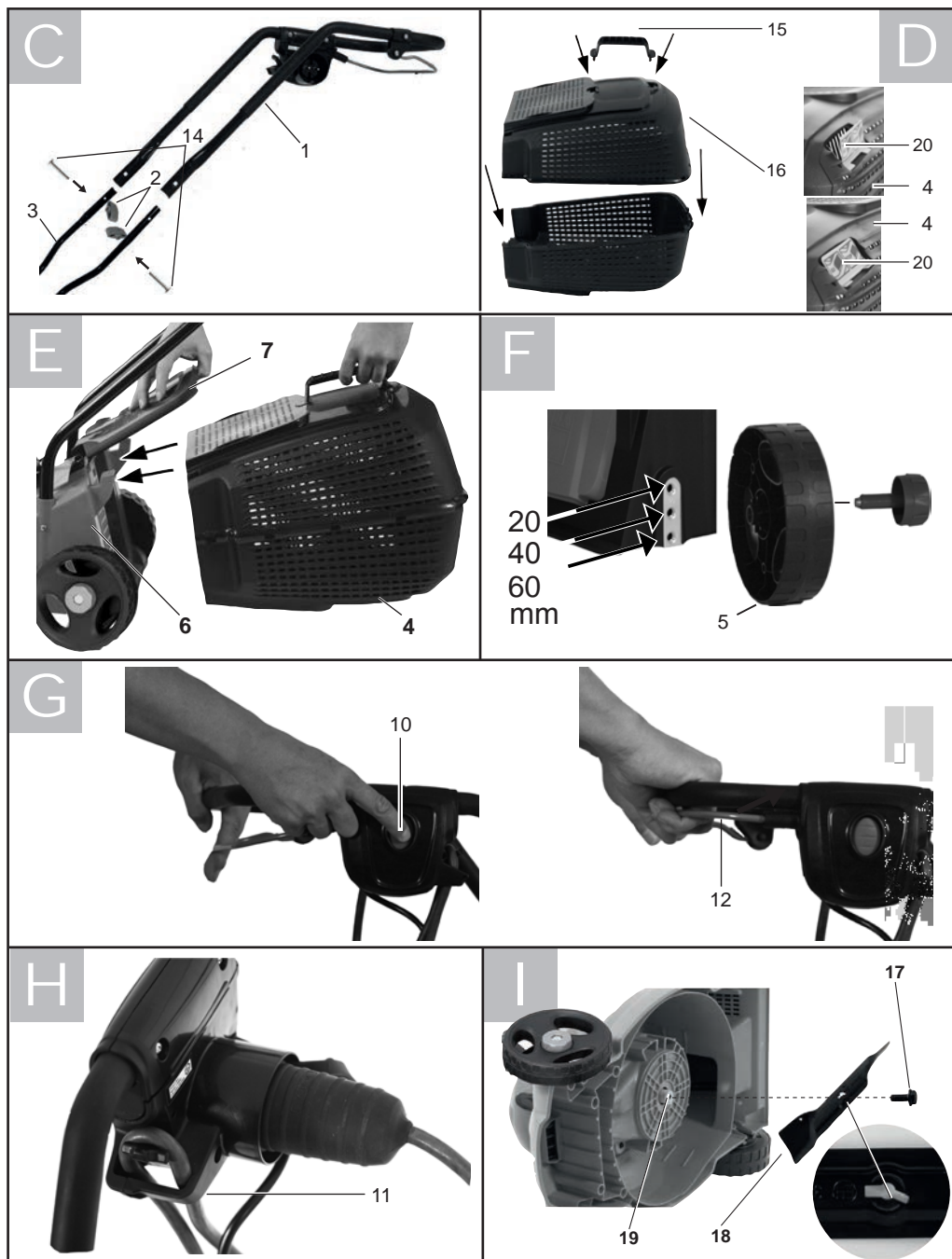
2015-09-28-rev02-op

Exploded Drawing • Explosionszeichnung



informative, informativ

FRM 1200 D3





GRIZZLY TOOLS GMBH & CO. KG

Stockstädter Straße 20

D-63762 Großostheim

Last Information Update · Stand der Informationen:

09 / 2015 · Ident.-No.: 72055357092015-GB/IE

IAN 273096

